

Aparate Retroauriculare (BTE)

ARIES • ARIES PRO



MANUAL DE UTILIZARE



Caracteristici și funcții	2
Identificare	3
Baterii	4
Așezarea și scoaterea olivei	8
Pornirea, oprirea și volumul	9
Programe suplimentare	10
Folosirea telefonului	11
Întreținerea aparatului auditiv	12
Ghid de rezolvare a problemelor	17
Sfaturi pentru o comunicare mai bună	18

CARACTERISTICI ȘI FUNCȚII

Aparatul auditiv are două tipuri de reglaje de unde se pot modifica volumul și programele.

Este important să te familiarizezi cu manevrarea aparatului înainte de a începe să-l folosești.

Seria și identificarea

Fiecare aparat poate fi identificat prin numărul de serie, aflat în partea interioară a compartimentului bateriei.

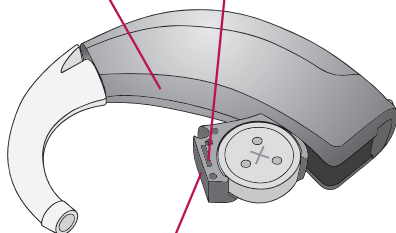
Aparatele pentru urechea stângă sau dreaptă se deosebesc prin culoarea indicatorului din ușa bateriei.



NUMELE
FABRICANTULUI ȘI
AL MODELULUI DE
APARAT

NUMĂRUL
DE SERIE

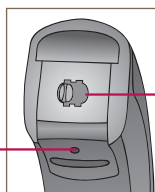
00-000000



UȘA BATERIEI CU FUNCȚIE
DE PORNIT / OPRIT

INDICATOR
STÂNGA/DREAPTA

ROȘU pentru
DREAPTA,
ALBASTRU
pentru **STÂNGA**.



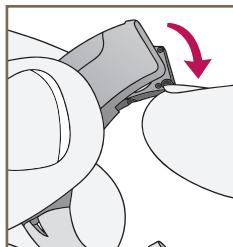
LĂCAȘUL DE BLOCARE
A COMPARTIMENTULUI
BATERIEI

Tipul bateriei

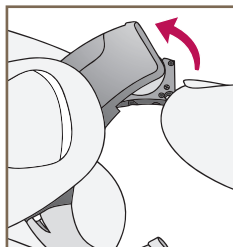
Aparatul folosește baterii tip 13, cu ambalaj de culoare portocalie.

Este important să se folosească pentru alimentare tipul corect de baterie.

Din cauza dimensiunii lor, este bine ca bateriile să fie schimbate deasupra unei mese pentru a reduce riscul scăpării pe jos a aparatului sau a bateriei.



Pentru a introduce sau schimba o baterie, se deschide ușa bateriei prin agățarea cu unghia a marginii acesteia și se trage ușor spre exterior. Nu deschide ușa brusc sau prea mult, deoarece aceasta se poate defecta.



Schimbarea bateriei

Scoate bateria consumată prin împingerea ei prin partea superioară a uşii de baterie, cu uşa complet deschisă.

NU scoate bateria prin lateralul uşii.

Scoate sigiliul de pe bateria nouă.

Pune bateria nouă cu semnul “+” (partea plată) pe aceeaşi parte cu semnul “+” de pe uşa bateriei.

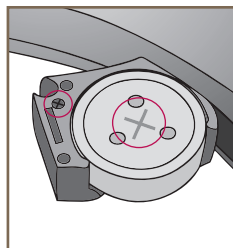
Închide uşa bateriei.

NU FORȚA ÎNCHIDEREA UȘII BATERIEI! Forțarea uşii poate provoca defectarea aparatului. Dacă uşa nu se închide ușor, verifică dacă bateria a fost introdusă corect.

Indicatorul de baterie consumată

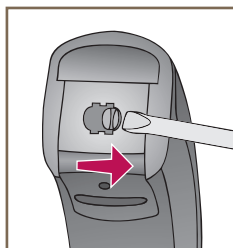
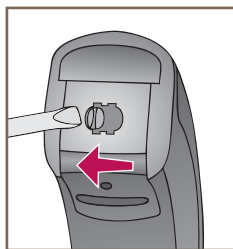
Când bateria este aproape consumată, se va auzi un semnal sonor. Ai la dispoziție aproximativ 5 minute pentru a înlocui bateria uzată cu una nouă. În caz contrar, aparatul va mai emite un sunet de avertizare și se va opri singur.

* *Timpul scurs între primul și al doilea semnal poate varia în funcție de zgomotul din mediu și de marca de baterie folosită.*



Ușa de baterie cu posibilitate de blocare

Pentru a bloca ușa bateriei, ca măsură de protecție în cazul în care există posibilitatea ca ea să fie deschisă accidental, se folosește un instrument special care acționează ghidajul spre stânga până se aude un clic, moment în care marcajul colorat va deveni vizibil. Pentru a debloca ușa, se acționează ghidajul în sens invers.





Deoarece bateriile pot avea durate de utilizare și performanțe diferite, întreabă audioprotezistul despre bateriile recomandate pentru aparatul tău.


Din cauza dimensiunii reduse ale aparatului și bateriei, este bine să schimbi bateria deasupra unei mese, pentru a evita riscul ca aceasta să cadă pe jos.


 **Atenție!**

Bateriile sunt periculoase dacă sunt înghițite. Pentru a preveni astfel de accidente:

 Nu le lăsa la îndemâna copiilor și a animalelor de casă.

 Verifică medicamentele înainte de a le lua - bateriile pot fi ușor confundate cu pastilele.

 Nu ține niciodată bateriile în gură indiferent de motiv, pentru a nu le înghiți accidental. Dacă ai înghițit o baterie, contactează de urgență medicul.

 Aruncă imediat o baterie folosită, de preferință într-un container special de reciclare.



AȘEZAREA ȘI SCOATEREA OLIVEI

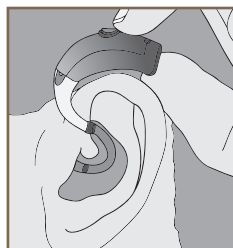
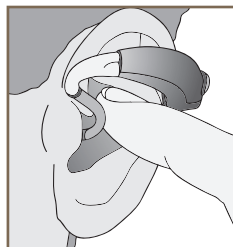
Înainte de a așeza aparatul la ureche, asigură-te că bateria este introdusă corect și că ușa bateriei este închisă complet.

Pentru a introduce oliva în ureche, ține-o între degetul mare și arătător de partea exterioară, la îmbinarea cu tubul. Introdu ușor vârful olivei în canalul urechii.

Apoi apăsă ușor oliva în ureche cu degetul arătător.

Ridică puțin și așează ușor aparatul după ureche, în așa fel încât acesta să stea confortabil și sigur după pavilion.

Pentru a da jos aparatul, acesta se va scoate de după pavilion și oliva va fi trasă ușor din ureche. Trage ușor în jos de lobul urechii pentru a scoate oliva.



Pentru a prelungi durata de utilizare a bateriilor, îți recomandăm să oprești aparatul auditiv atunci când nu îl folosești. Deschide ușa bateriei pentru a opri aparatul.

Rotița de volum îți permite să reglezi nivelul de amplificare al aparatului în funcție de situația în care te afli.

Poți simți nevoia să modifici volumul aparatului atunci când treci dintr-un mediu în altul. Pentru aceasta, folosește vârful degetului pentru a roti potențiometrul de volum în formă de rotiță verticală. Aparatul auditiv poate emite un ton de confirmare atunci când ajungi cu reglajul la nivelul recomandat.

Cifrele de pe rotiță te ajută să te orientezi. “1” înseamnă volum mic, “4” înseamnă volum puternic.

Pentru a da aparatul mai tare, rotește în sus.

Pentru a da aparatul mai încet, rotește în jos.



Audioprotezistul tău poate programa aparatul pentru maxim patru tipuri specifice de amplificare, utile în diverse situații și care vor fi schimbate manual de către tine prin apăsarea butonului de programe.



Când atingi butonul de programe, vei auzi un semnal sonor care indică faptul că aparatul a trecut pe alt program de amplificare.

La pornire, aparatele vor funcționa pe primul program, care de obicei este cel de utilizare generală normală.

Aparatele auditive sunt dotate cu un sistem eficient destinat convorbirilor telefonice. Audiologul va bifa căsuțele corespunzătoare aparatelor tale.

Aparatul are următoarele setări:

- Bobină telefonică. (Program nr. _____).
- Este activat un bip sau un ton de avertizare care va semnala comutarea aparatului pe modul de telefon.

Bobina telefonică și comutarea manuală

Aparatele auditive cu bobină telefonică manuală îți permit să alegi programul de telefon atunci când consideri că ai nevoie de el.

Bobina se activează prin selectarea programului de telefon cu ajutorul butonului de programe.



Aparatul auditiv reprezintă o realizare extraordinară în materie de miniaturizare, luând în considerare și mediul în care este destinat să funcționeze.

Căldura, umezeala și substanțele nocive pot să conducă la afectarea modului său de funcționare.

Manevrarea și îngrijirea corespunzătoare asigură funcționarea în parametri pe termen lung. Păstrează aparatul curat în permanență. Manevrarea aparatului se face având mâinile curate.

Curățarea olivei

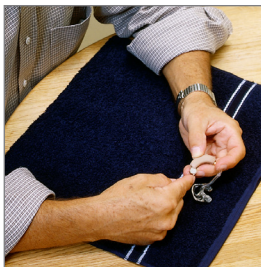
Se șterge oliva cu o cârpă moale și umedă, imediat după ce se scoate aparatul de la ureche.

Oliva se poate spăla cu apă caldă și săpun. În acest caz oliva trebuie să fie separată mai întâi de aparat, pentru a feri aparatul de umezeală.



Informații generale de întreținere

- Curățarea și schimbarea bateriilor trebuie făcute deasupra unui prosop pe o masă sau pe un birou. Astfel aparatul este ferit de riscul de a cădea pe jos.



- Nu folosi apă, detergenți sau uleiuri pentru a curăța aparatul auditiv.
- Nu demonta aparatul și nu introduce instrumentele de curățat în interiorul lui.

Informații generale de întreținere

- Păstrează aparatul într-un loc uscat, ferit de lumina directă a soarelui sau de surse de căldură pentru a preveni defecțiunile cauzate de temperaturi excesive.
- Închide aparatele când nu le porți.

- Nu aduce aparatul auditiv în contact cu fixativul de păr, sprayuri cu vopsea sau orice alte tipuri de substanțe lipicioase sub forma de spray care pot înfunda microfonul.



- Păstrează aparatele într-un loc ferit de copii sau de animalele de companie, care pot distruge complet aparatele auditive.



Ferește aparatele de umezeală

- Aparatele pot fi atât de confortabile încât poți uita că le porți. Ai grijă să le dai jos când faci baie sau când mergi la bazin. Verifică buzunarele hainelor înainte de a le spăla.



- Dacă aparatele intră în contact cu lichide, scoate bateria și pune aparatele pe un prosop, cu ușa de la baterie deschisă pentru a favoriza uscarea.



- Nu usca aparatele punându-le în cuptorul normal sau la microunde, ori folosind un uscător de păr.

Sfaturi utile

- La început pot să apară mici iritații și inflamații ale pielii până se obișnuiește urechea cu prezența aparatului. Contactează audioprotezistul.
- Dacă apare o reacție alergică, se pot alege alte tipuri de materiale pentru confecționarea aparatului. Contactează audioprotezistul.
- Inflamațiile puternice, apariția unor secreții, acumularea de ceară în exces sau orice altă problemă necesită consult medical imediat.
- Dacă, din diverse motive, aparatul auditiv nu funcționează corect, NU încerca să-l reperi singur. Vei pierde garanția aparatului și ai putea cu ușurință să provoci și alte daune. Dacă performanțele aparatului s-au diminuat, consultă ghidul de mai jos pentru posibile soluții. Dacă problema persistă, contactează-ți audioprotezistul pentru sfaturi și ajutor.

SIMPTOM	CAUZE POSIBILE	SOLUȚII
Nu se aude îndeajuns de tare.	Baterie slabă	Schimbă bateria.
	Blocaj pe tub sau olivă	Desfundă oliva sau tubul.
	Auzul s-a modificat.	Contactează audioprotezistul.
	Impurități	Curăță zona microfonului și difuzorului cu periuța.
Funcționează intermitent.	Baterie slabă	Schimbă bateria.
	Blocaj pe tub sau olivă	Desfundă oliva sau tubul.
Sunet neclar, distorsionat.	Baterie slabă	Schimbă bateria.
	Blocaj pe tub sau olivă	Desfundă oliva sau tubul.
	Aparatul este defect	Contactează audioprotezistul.
Nu funcționează.	Baterie slabă	Schimbă bateria.
	Blocaj pe tub sau olivă	Desfundă oliva sau tubul.
	Tub găuit	Contactează audioprotezistul.

Audioprotezistul îți va recomanda un program adecvat pentru a te ajuta să te acomodezi cu noul aparat auditiv. Este nevoie de antrenament, timp și răbdare pentru ca sistemul nervos să se adapteze la noile sunete pe care aparatul ți le oferă. Auzul este doar unul dintre modurile de a recepta gândurile, ideile și sentimentele. Citirea pe buze, expresia feței și gesturile te pot ajuta în procesul de învățare și pot completa ceea ce urechea de una singură ar putea omite.

Parcurge cu atenție următoarele sfaturi de comunicare:

Pentru tine

- Stai mai aproape de persoana care vorbește și uită-te la ea.
- Când vorbești cu cineva, stați față în față într-o încăpere liniștită.
- Schimbă-ți poziția pentru a găsi locul cel mai potrivit pentru a asculta.
- Redu la minim tot ceea ce îți poate distra atenția.
- Zgomotul de fond poate fi deranjant la început. Acest zgomot a existat întotdeauna în jurul tău, dar nu ai mai putut să-l auzi de mult timp și acum trebuie să te reobișnuiești cu existența lui.

- Spune celorlalți ceea ce dorești. Mulți oameni nu sunt conștienți de pierderea ta de auz, pentru că aceasta nu se poate vedea.
- Așteaptă-te la rezultate realiste în funcție de ceea ce poate sau nu să facă aparatul auditiv pentru auzul tău.
- Un auz mai bun datorat aparatelor auditive este o capacitate dobândită cu ajutorul dorinței, antrenamentului și răbdării.

Pentru familie și prieteni

Familia și prietenii sunt de asemenea influențați de pierderea ta de auz. Roagă interlocutorii:

- Să se asigure că ești atent înainte de a începe să vorbească.
- Să îți vorbească din față într-o încăpere liniștită.
- Să îți vorbească rar, clar și la un nivel normal; strigând ar putea să facă înțelegerea cuvintelor mai dificilă.
- Să reformuleze în loc să repete fraza cu aceleași cuvinte; este posibil ca unele cuvinte să fie mai ușor de înțeles decât altele.
- Să evite să îți distragă atenția în timp ce se vorbește.



Starkey Laboratories, Inc.
6700 Washington Avenue South
Eden Prairie, MN 55344-3476
800.328.8602

www.starkey.com

Starkey Laboratories România
Str. Gheorghe Țițeica nr. 121C,
Sector 2, București
021.311.96.23

www.starkey.ro

